

特集

## 金利上昇ショックに備える 世界的な不況の 策を考える

支部さんぽ vol.8

県央支部・伊勢原編

かながわPOWER

株式会社斉藤建設

健康通信 vol.14

带状疱疹の話



# SCHEDULE

※日程変更の可能性もあります。 e.doyuをご覧ください。

 マークの行事はどなたでも参加できます。参加ご希望の方は事務局までご連絡ください。TEL 045 (222) 3671

## 4月

MON	TUE	WED	THU	FRI	SAT	SUN
					1 赤口	2 先勝
3 友引 川崎支部幹事会 たま田園支部幹事会 県南支部幹事会 2023年度合同入社式	4 先負 県央支部幹事会 相模原支部幹事会	5 仏滅 横浜ブロックZoom商談会 湘南支部幹事会	6 大安 新入社員研修会 正副代表理事会 広報委員会 第60回経営指針作成部会①	7 赤口	8 先勝 横浜ブロック 幹事会	9 友引
10 先負 社員教育委員会 政策委員会学習会	11 仏滅 関東学院大学講義① 経営戦略研究会 青年部会幹事会	12 大安 理事会	13 赤口 第13期経営基礎講座① 第60回経営指針作成部会②	14 先勝 女性部会 ダイバーシティ委員会・障 害者福祉部会 たま田園支部例会 	15 友引	16 先負
17 仏滅 横浜ブロック会議 小田原支部幹事会	18 大安 関東学院大学講義②	19 赤口 横浜みなと支部みなと結の会 組織委員会 同友会を知る為のオリエン テーション  県南支部新会員歓迎会 	20 先負 第13期経営基礎講座② 総務委員会 第60回経営指針作成部会③	21 仏滅	22 大安	23 赤口 第35回かなカ ン準備委員会
24 先勝	25 友引 関東学院大学講義③	26 先負 第60回定時総会 	27 仏滅 第60回経営指針作成部会④	28 大安	29 赤口 昭和の日	30 先勝

## 5月

MON	TUE	WED	THU	FRI	SAT	SUN
1 友引 川崎支部幹事会 相模原支部幹事会	2 先負 正副代表理事会 広報委員会	3 仏滅 憲法記念日	4 大安 みどりの日	5 赤口 こどもの日	6 先勝	7 友引
8 先負 青年部会幹事会 (予定) 県南支部幹事会	9 仏滅 関東学院大学講義④ 第35回かなカン実行委員会	10 大安 理事会	11 赤口 第13期経営基礎講座③ 政策委員会 第60回経営指針作成部会⑤	12 先勝 横浜みなと支部幹事会 横浜中央支部幹事会 横浜北支部幹事会	13 友引 川崎支部新旧 幹事会(予定) たま田園支部 幹事会(予定)	14 先負
15 仏滅 社員教育委員会 小田原支部幹事会 横浜ブロック会議	16 大安 関東学院大学講義⑤ 経営戦略研究会 ダイバーシティ委員会	17 赤口 湘南支部例会  横浜ブロック特別例会 	18 先勝 第13期経営基礎講座④ 総務委員会	19 友引 県南支部総会 	20 仏滅 役員研修会	21 大安
22 赤口 川崎&たま田園支部合同総 会 	23 先勝 関東学院大学講義⑥ 県央支部総会  小田原支部総会 	24 友引 相模原支部例会 	25 先負 第13期経営基礎講座⑤	26 仏滅 組織委員会 同友会を知る為のオリエン テーション 	27 大安 関東甲信越青 年フォーラム in東京 	28 赤口
29 先勝 財務委員会 (予定)	30 友引 関東学院大学講義⑦ ものづくり広場 ダイバーシティ委員会例会 	31 先負				

# 世界的な 不況の策を考える

2023年1月10日に世界銀行は世界の経済成長は急激に鈍化しているとの見方を示す発表を行いました。今年の世界の経済成長率は全世界で1.7%に減速するというものです。経済成長率は先進国の95%、新興市場国と発展途上国の約70%で下方修正されています。

特にアメリカは1970年以来最も低い0.5%、ウクライナ侵攻の余波を受けるヨーロッパは0.1%という驚くべき数字となっています。<sup>\*1</sup>

神奈川県中小企業家同友会をはじめ、中同協（中小企業家同友会全国協議会）の景況調査を分析されている玉川大学経営学部国際経営学科の長谷川英伸准教授は「今年の日本経済は大きく低迷するのではないか」と予測しています。

材料費、光熱費の高騰に追い打ちがかかる状況が予測される今、私たち中小企業の経営者が手を打っておくことは何か、経営学の面から長谷川先生にお話を伺いました。

## 長谷川 英伸氏

玉川大学 経営学部 国際経営学科准教授。

1982年12月生。博士（経営学）。

中小企業の存立維持に関する事例研究を行っている。特に中小企業のネットワーク、地場産業の産地企業による差別化戦略に着目している。中同協企業環境研究センター委員。



## 低金利政策の転換を 迎えると予測

まず経営者が押さえておくべき情報は世界と日本の経済状況だと長谷川先生は力を込めて語ります。

世界経済は、冒頭の世界銀行の予測が示すように非常に厳しいものとなっています。唯一成長率が4.3%あるのが、ゼロコロナ政策から転換した中国。政策転換からの感染爆発という危険因子はありますが、『世界の工場』中国の復活は材料不足の状況の改善につながるでしょう。

日本の概況を聞くと、最初から厳しい言葉が続きます。

「日本の金利政策は、もうごまかしがきかないくらい危ない状況だと考えています。

日本は1999年以降ゼロ金利、2016年以降マイナス金利政策を行っていますが、これがデフレを起こしている原因の一つと考えられます。先進国の中でも日本は比較的給料が上がっておらず、30年間ほぼ横ばいです。さらに物価も抑えられています。

しかし、今の日本は世界と差がつきすぎてしまっている。金利を抑えた政策が日本を苦しめているのです。もう諸外国のように金利を上げないと、ある程度経済を回せるようにならない。まさにギリギリの状況です。この金利政策の転換が行われるのが、今年ではないかと予測しています。」と長谷川先生。

長谷川先生は、早くも夏、遅くとも秋には金利を大幅に上げる政策転換になるだろうと予測しています。同様に金融・ビジネス情報を発信しているブルームバーグが2023年1月にエコノミスト43人を対象に行った調査でも7月までに日銀が金融引き締め転換を行うと予想しています。

長谷川先生はこの転換から予想される不況の規模が「過去の大きな経済低迷期に匹敵するのではないかと考えています。

過去の大きなショックと言えば、バブル経済崩壊とリーマンショック。どのくらいの規模なのか、日経平均株価で考えてみましょう。

バブル期だった1989年12月末の日経平均株価は38915.87円の史上最高値を付けています。しかし、ここから徐々に株価は下がり始め、1992年8月には14309.41円になりました。バブル経済崩壊を株価だけで見ると63.2%下落したことになります。

かたやリーマンショックはというと2008年9月から10月までの約1か月で41.3%の約5000円下落しています。

仮に今年予想される不況がこの2つの間になるのであれば、日経平均で50%の下落することになり、27,900円前後（原稿執筆時：2023年3月5日）が14,000円台になる計算になります。ジリジリとこの時を待っている外国人投資家によって、株の買い占めが起きることは容易に想像できます。上場企業の倒産や経営陣の交代などが起きる可能性があることは、今までの金融危機からも明らかです。

為替についても、さらに円安に振れることは予測できます。具体的な数値について長谷川先生は「金融の専門家ではないので、いくらと言えませんが、みなさんが想像している以上に円安になると考えています。」と、早めの防御策、対応策を勧めています。

コロナ禍、インフレ、材料費の高騰、光熱費、ガソリン代の上昇と中小企業には厳しい状況が続く中、さらに追い打ちをかけられることになりました。

では、この予測の中で、私たち中小企業の経営者は何を準備しておけば良いでしょうか。

## 情報を集め、 自分なりの分析を

まず、長谷川先生が強調したのは情報分析です。

「バブル崩壊、リーマンショックの時も、事が起きてから影響が出始めるまでにタイムラグがありました。不景気には何かきっかけがあって、徐々に影響がでてきます。そのきっかけを先に掴んでおき、タイムラグの間にこの先の経営をどうするのかを考える時間にしてほしいです。同友会景況調査には、これを捉える意味もあります。」

世界経済の予測はもちろん、日銀短観や内閣府のGDP速報、月例経済報告などの表にも目を通して良いでしょう。

この時、発表された結果だけを見るのではなく、自ら数字や結果の意味を分析し、落と

し込む癖をつけるようにしてほしいと長谷川先生は語ります。

「最初は当たらなくても、100%正解でなくても良いので、自分なりの分析方法を見出さないといけないと私は思います。」

他にも、産業動向や業界動向にもアンテナを張っておくことが重要なことは言うまでもありません。

## 金利上昇の前に相談を

金利上昇と聞くと、真っ先に思い浮かぶのが融資です。金融政策転換前の金融機関に余裕がある4月のうちからメインバンクなど、金融機関に相談しておいた方が良いでしょう。

また、長谷川先生は、今後予測される金利上昇には、行政が何らかの支援策を用意するだろうと言います。

「実は、日本の中小企業政策は世界でもトップクラスなのです。毎年4月には経営を安定させるいろいろな政策が発表されます。この情報に目を光らせておくと良いと思います。」

こういった情報は、商工会議所やよろず支援拠点に集まってくる。金融機関はハードルが高いと思うなら、まずこういった行政の外郭団体に相談に行くことがおすすめです。

また、中小企業庁や商工会、よろず支援拠点、社労士が発行しているメールマガジンを購読するのも情報を入手する手段です。

各種の政策、補助金・助成金の情報は、ゴールデンウィーク前に発表されることが多くなっています。自社の関係する各省庁のホームページで調べてみてください。

## リスク分散のために SHINKAしよう

長谷川先生は、企業のリスク分散のために多角化展開することも勧めています。特に不況下では、いろいろな種を蒔いておくことが重要です。これは小回りが利く中小企業だからこそできること。いろいろ試して自社にあった事業で残っていくことも考えた方が良いでしょう。

どのような展開をするのかという好例として、『近畿タクシー株式会社<sup>\*2</sup>』と『地的経営のすすめ<sup>\*3</sup>』という本を紹介してくれました。

本の中の近畿タクシーの章には『どのような業態であってもいずれは停滞期を迎える。それを革新する方法として「伸化」「深化」「新化」がある』と書かれています。

調べてみると、この3つの「進化」は「未来戦略SHINKAマップ法<sup>\*4</sup>」というフレームワークなのではないかと推測されます。（図





- 1)

「進化」は「バリューチェーン（価値連鎖）の進化戦略」です。現状のビジネスモデルや製品体系にとらわれずに、新たな価値提供の仕方を考える戦略です。

「深化」は「現在のコアコンピタンス（競争能力）を深める戦略」のことで、現在の商品・技術・組織の強みをさらに磨きぬくことで、顧客価値向上に努めます。日本が最も得意とする戦略です。

近畿タクシーの「深化」は〇〇向けの観光タクシー。スイーツめぐりや満開の日限定お花見タクシーなど、全国から募集した企画を次々と実現、提供しています。

「新化」は「斜め飛び戦略への挑戦」。現在の事業の延長線ではなく、あえて、斜め飛び分野への挑戦を考えます。斜め飛びのためには「未来へ」ではなく「未来から」の発想がカギとなります。

近畿タクシーで言えば「あっとサービス」。タクシーが物を運ぶサービスで、「うっかり書類を忘れたら代わりに届ける」「病院の順番を取るために診察券を入りに行く」など、従来のタクシー会社ではなかったサービスを提供しています。

最後の「伸化」は「市場の育成戦略」です。既存市場内の競争（レッドオーシャン）ではなく、顧客価値の創造を通じた新たな市場創造（ブルーオーシャン）を目指す戦略です。

近畿タクシーで言えば「エコ福祉タクシーの導入」や「幼稚園や福祉施設の送迎」。地域の有りもの資源を組み合わせ、福祉の面から地域の課題解決を図っています。

## 海外での高付加価値化に挑戦を

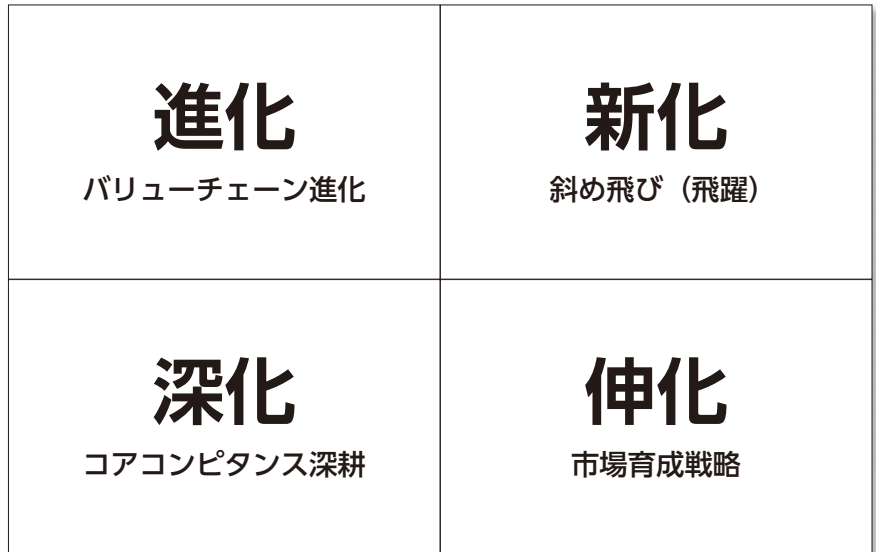
日本人の国内志向やコロナ禍で海外への渡航制限もあったことから、海外へ飛び出すことは敬遠しがちですが、これからの飛躍の場所として、海外を視野に入れてはどうかと長谷川先生は提案します。

ビジネスチャンスの鍵は「富裕層」。日本では安売り競争になってしまうサービスも、海外では富裕層向けのサービスとなるというもの。たとえば富裕層の集まるシンガポールで、日本のクリーニング屋や美容院に人気が集まっているという事例があるそうです。

「いきなり海外は怖いと思うかもしれませんが、現地ですぐ、会社設立ではなく、今後拠点としたい国の従業員を雇ってみるという方法もあります。

アジアでもバングラデッシュなどはまだ日本に経済成長が追い付いていないため、チャンスがあります。中国はアフリカに進出して

## 図-1 未来戦略SHINKAマップ



未来戦略シナリオ（FMIC編JMAM刊2009）より抜粋加工

います。

また、人口が多い国であることも経済成長の要因となります。インド、中国向けの製品、サービスも考えられますね。日本の技術の高さを考えれば、ヨーロッパも市場になると思います。」

## 良い会社は不況からの回復が早い

リーマンショックで勝ち組になった企業は、経済低迷時期に経営理念の浸透を図っていたという調査結果があると2022年12月号のDoyu Kanagawa「社内報活用のためのヒント」に書きましたが、そのことについて伺うと、長谷川先生からは疑問の声があがりました。

「V字回復は何か要因がなければできません。経済状況の分析を行い、予測し、どうSHINKAするかをあらかじめ考えていたのではないかと思います。

ただし、SHINKAするにも儲かりそうだからととりあえず飛び込もうというのはダメで、その前に必要なことが企業の理念だと思えます。自社はどのような存在なのか、何のために会社経営をしているのか、その事業が誰のためになっているのかなど、企業としての目標があつてのチャレンジではないといけなと思います。

V字回復できたのは、経営理念を浸透させていたからではなく、もともとしっかりと理

念経営されていたからこそ、変化に対応できたのだと思います。」

同友会活動を行うことこそ、これから予測される嵐を乗り越えるための羅針盤となる。良い会社にしておくことは、どのような状況でも生き残っていくための基本戦略のようです。

長谷川先生が最後にお話くださったのは「最後はやはり経営者のひととなり大切」ということ。困った時お互いに助け合えるのは、その根底に「信用」があるからこそ。

「お金も大事だけど、周囲に信頼されるような行動をしていると、みな支えてくれると思います。」

夏までの数か月、貴社はどのように動きますか？

- \* 1 急激かつ継続する成長減速が開発途上国に大打撃（世界銀行）<https://www.worldbank.org/ja/news/press-release/2023/01/10/global-economic-prospects>
- \* 2 近畿タクシー株式会社ホームページに楽しい事例が豊富に掲載されている。<https://www.kinkitaxi.com/>
- \* 3 佐竹隆幸（2012）『「知」的経営のすすめ』神戸新聞総合出版センター
- \* 4 【ビジネススキル】 未来戦略のススメ（第8回）未来戦略SHINKAマップ法 ～新化戦略で飛躍的革新に挑戦する～（株式会社フューチャー・マネジメント・アンド・イノベーション・コンサルティング）<https://www.fmic.jp/knowledge/nikkei08.html>

〈取材〉株式会社ハマ企画 松村 千代、福祉創造株式会社 石河幾久雄、株式会社アールジャパン 荒岩 理津子  
写真：松村 千代、文：荒岩 理津子

# テクニカルショウ ヨコハマ2023

神奈川の技術集団  
KIP会 ビジネスチャンス開拓研究会

～神奈川同友会企業も多数参加!～

2023年2月1日～3日、みなとみらい地区にあるパシフィコ横浜 展示ホールA・B・Cにて「テクニカルショウヨコハマ2023」が開催されました。これは首都圏最大級の工業技術・製品の総合見本市です。基本的には会場に展示をする形式ですが、今年は1月10日～2月28日限定でWebサイト内展示も行われていました。

昨年は、現在よりコロナの影響が大きく出ているため、会場も閑散としていた印象でしたが、今年は思った以上に来場者が多かったようです。とはいえ、毎年参加されている同友会会員企業の方に伺ったところ「例年であればもっと人が来ているのだけど、今年はそこまでではない。」とのことでした。

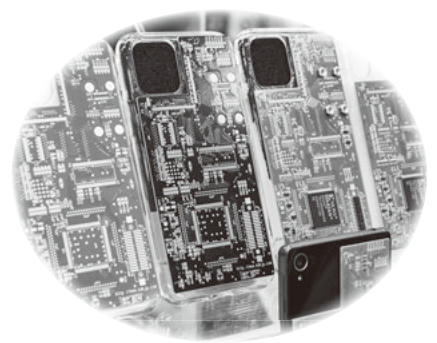
コロナの感染対策はなされており、会場ではマスク着用、手指消毒の指示、検温がされていましたが、マスクも消毒もなくなってからでないと、コロナ前の状況に戻るの難しいことなのかもしれません。

場内は、「DX・AI・IoT」「機器・装置・製品/ロボット」「加工技術」「研究開発」「ニューWorking・Lifeスタイル/カーボンニュートラル」のジャンル別にブースが構成されていました。

長野県などの県外エリアのブースもあり、昨年は県外へ出ることを推奨されていなかったこともあり、ほとんどのブースが空のままでしたが、今年は新潟県、長野県、山形県からの出展があり、担当者が熱心に説明をする姿が見られました。

今回のイベントのテーマは、「リアルに出会う。リアルに感じる。」です。そのテーマ通り、実際にブースを回り、実物を見たり、出展企業の担当者から話を聞いたりすることは、来場者にとっても、出展企業にとっても大きなメリットになったようです。

中小企業にとって、自社のことや自社の商品を知ってもらえる機会は、大企業に比べて少ないのが現状ですが、それだからと言って、決して技術が劣っているということではありません。テクニカルショウは、その高い技術をPRできる大きな機会になっています。特に、ここ数年の材料や燃料の高騰、円安の影響、外国人を含む労働者の減少など、中小企業の製造業には向かい風の要素が多いですが、リアルの展示会では、新規の引き合いが生まれるだけでなく、同業種・異業種の横の



繋がり、行政との繋がりもでき、新しい事業や商品への大きな足がかりとなるようです。

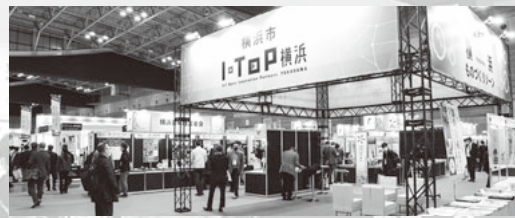
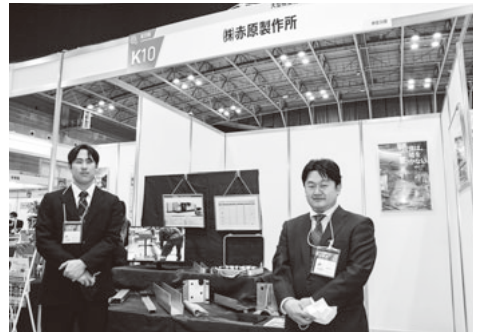
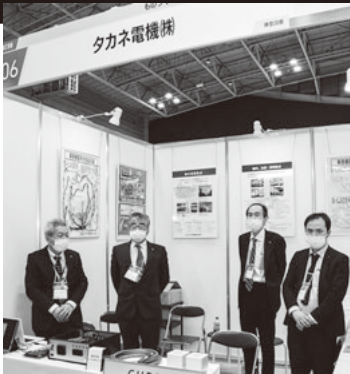
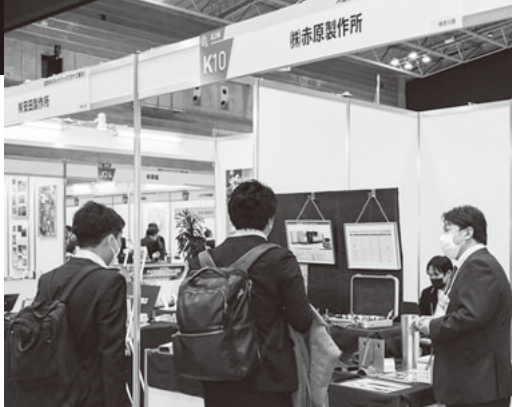
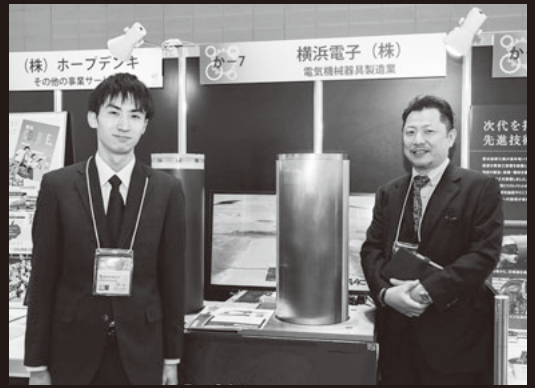
また、場内では動画作成支援のセミナーなども開催され、新たなPR方法を知る機会にもなっていました。

テクニカルショウヨコハマには、毎年多くの同友会企業が参加していますので、興味をお持ちの製造業の方、もしくは製造業をクライアントとしている企業の方は、参加企業の方に体験を聞いてみてはいかがでしょうか。

〈写真：有限会社マス・クリエイターズ 中林正幸／  
文：株式会社ハマ企画 松村千代〉







- 名称 第44回 工業技術見本市  
テクニカルショウヨコハマ2023
- テーマ リアルに出会う。リアルに感じる。
- 会期 リアル展示：2023年2月1日(水)～3日(金)  
Webサイト内展示：2023年1月10日(火)～2月28日(火)
- 会場 リアル展示：パシフィコ横浜 展示ホールA・B・C  
Webサイト内展示：公式ホームページ内
- 出展規模 759社
- 来場者数 15,827名
- 主催 公益財団法人神奈川産業振興センター、一般社団法人横浜市工業会連合会、  
神奈川県、横浜市



## レントオール平塚が 平塚市と災害時物資供給の協定を締結!

平塚市は、昨年11月、有限会社レントオール平塚と「災害の発生時における物資供給に関する協定」を締結しました。

これは、平塚市内に大規模地震などの災害が発生した場合、同社が保有する冷暖房器具や照明機材、発電機、ガスコンロ等のレンタル資器材を、平塚市内の最大55カ所に設けられる避難所に供給するというものです。簡易ベッドや間仕切りパネル、石油ストーブ、サーキュレーター、調理器具やテントなどの供給も予定しています。

きっかけは、有限会社レントオール平塚の代表取締役 嶋田政光氏が、全国フランチャイズのオーナー会で災害協定の話聞き、自社でも何かできないかと考えたことからでした。自ら平塚市へ打診し、災害時に何を提供

できるかを具体的に紹介していき、協定に結び付いたものです。

これまで、社内スタッフへは、経営指針を基に指針書や口頭ベースで、自社の役割、やりがいを伝えてきましたが、平塚市との協定を機に、会社を通して社会に貢献できると、働くスタッフのモチベーションにもつながったのは言うまでもありません。自社の存在意義を感じてもらえたことが、一番意味があったと嶋田社長は言います。

もちろん災害自体が起こらないことが一番良いのですが、今後は、近隣の市町村へも協力の輪を広げていき、地域の安心安全のために自社ができることを広げていきたいと、熱く語ってくれました。



写真右：平塚市長 落合克宏氏  
写真左：有限会社レントオール平塚  
代表取締役 嶋田政光氏

### 会社情報

●有限会社レントオール平塚  
神奈川県平塚市横内4079  
TEL : 0463-86-6664  
<https://rent-hiratuka.co.jp/>

## 神奈川県がんばる中小企業発信事業

### 「神奈川がんばる企業2022」に 同友会企業が選ばれました

この度、「株式会社吉岡精工」、「株式会社スリーハイ」、「有限会社トワダ」、「旭フォークリフト」、「かながわ経済新聞合同会社」の5社の同友会会員企業が、神奈川県が認定する「神奈川がんばる企業2022」に認定されました。

「神奈川がんばる企業」とは、中小企業・小規模企業等の社会的認知度や従業員のモチベーションの向上を図るため、独自の工夫等を実施して成長している中小企業・小規模企業等を、神奈川県が認定する事業です。認定されると、企業情報や取組内容について県から積極的に情報発信がなされるという利点があります。

認定への応募要件には、独自の工夫等を実施し、その後、年率3%以上の付加価値額の増加、年率1%以上の経常利益の増加があることが挙げられています。

2022年度「神奈川がんばる企業」に認定さ

れたのは34社で、そのうち「神奈川がんばる企業エース」に認定されたのは9社でした。認定された同友会企業のうち、「株式会社吉岡精工」、「株式会社スリーハイ」、「旭フォークリフト」の3社は、「神奈川がんばる企業エース2022」にも認定されています。

ところで、2017年から始まった「神奈川がんばる企業」ですが、2020年、2021年は中断されており、2022年度は3年ぶりの再開でした。「株式会社スリーハイ」は2017年に、「旭フォークリフト」は2018年、「かながわ経済新聞合同会社」は2018年・2019年にも認定されており、中でも「株式会社スリーハイ」は2017年度にもエースに認定されています。

各社に認定後の状況をうかがうと、いずれも県から認定されて評価が上がることで、社員の意欲や自信が高まり、企業の活力や意欲の高まりにつながっているということでした。

〈文/村上電業(株)村上明香〉



「神奈川がんばる企業エース2022」に認定された  
旭フォークリフト株式会社 代表取締役 横江利夫氏  
(相模原支部)

### 神奈川がんばる企業2022に 認定された同友会企業

- 旭フォークリフト株式会社  
代表取締役 横江利夫氏(相模原支部)
- 株式会社スリーハイ  
代表取締役 男澤誠氏(横浜北支部)
- 株式会社吉岡精工  
代表取締役 吉岡優氏(横浜中央支部)  
以上は、エースに認定
- かながわ経済新聞合同会社  
代表 千葉龍太氏(相模原支部)
- 有限会社トワダ  
代表取締役 阿部早苗氏(川崎支部)



# 健康 通信

vol.14



## 带状疱疹の話

日本人成人の90%以上は带状疱疹の原因となるウイルスが体に潜んでいて、80歳までに約3人に1人が带状疱疹になると言われています。神経性の痛みが後遺症として残ることもあり、症状が出た時の早期治療・ワクチンによる予防などが重要となります。

### ～带状疱疹とは～

带状疱疹はウイルスで起こる皮膚の病気で、痛みを伴う赤い斑点と水ぶくれが、上半身や顔などに多数集まって帯状に生じます。皮膚症状に先行して痛みが生じ、その後皮膚症状が現れると、ピリピリと刺すような痛みとなり、夜も眠れないほど激しい場合があります。神経の損傷がひどいと、皮膚の症状が治った後も、痛みが長期間続くことがあります（带状疱疹後神経痛：PHN）。

带状疱疹は、多くの人が子どものときに感染する水ぼうそうのウイルスが原因で起こります。水ぼうそうが治った後も、ウイルスは体内（神経節）に潜伏していて、過労やストレス等で免疫力が低下すると、ウイルスが再び活性化して、带状疱疹を発症します。

50歳以上で新型コロナウイルス感染症と診断された人は、診断されなかった人と比較して、带状疱疹の発症リスクが高い可能性があることが示唆された米国の研究報告もあります。新型コロナウイルスに限らず、体調が悪い時に発症する可能性がありますので、体調管理には日ごろから気をつけましょう。

### ～早期治療が大事～

带状疱疹の治療は、ウイルスの増殖を抑える抗ウイルス薬と、

痛みに対する痛み止めが中心となります。発疹が出てから2～3日以内には抗ウイルス薬を開始することが、重症化や後遺症を防止するためにも大事です。ふだんは感じたことのない痛みや違和感が、体の左右どちらかに、あるいは一部の範囲に出てきたら、要注意のサインです。痛みのある箇所に細かい赤い斑点や水ぶくれなどの皮膚症状が出てきたら、早めに皮膚科を受診するようにしましょう。

### ～带状疱疹ワクチンについて～

50歳以上の人は、ワクチンを接種することによって带状疱疹を予防することができます。日本人成人の90%以上は、子供の時に水ぼうそうに感染するなどして、带状疱疹のウイルスに対する「抗体」を有しています。しかしながら、獲得した免疫は年齢とともに弱まり、50歳以上で带状疱疹を発症してしまうリスクが高まる傾向があります。そのため、ワクチンを接種して免疫の強化を図ろうというのが带状疱疹の予防接種です。

ワクチンには、生ワクチンと不活化ワクチンの2種類があります。生ワクチンは1回の接種で、予防効果は50%くらい、5年で効果が落ち、費用は8,000円程度になります。不活化ワクチンは2回の接種が必要で、予防効果は90%以上と高く、9年以上の効果持続が確認されていますが、費用は2回で4万円くらいと高めです。ただし、接種に注意が必要な方もおりますので、接種希望の方はまずは医師とご相談ください。

参考文献：グラクソ・スミソクライン株式会社 带状疱疹予防.jp  
<https://taijohoushin-yobou.jp/>

### WRITING

OHサポート株式会社・代表/産業医 今井鉄平  
産業医科大学医学部医学科卒業。大手企業での15年以上にわたる専属産業医勤務を経て、2018年4月にOHサポート株式会社を開設、中小企業向けの産業医サービス提供を主業務としている。日本産業衛生学会専門医、医学博士。



神奈川県中小企業家同友会

## 全県例会・第60回定時総会リアル&Zoomのご案内

昨年度も続くコロナ禍の中において、「私たちは、同友会のあらゆる可能性を最大限に生かし、健全な経済活動を通じて少しでも社会に貢献し必要とされる企業になります」の基本方針を掲げて同友会運動を進めて参りました。

先行きが見えない苦しい厳しい状況は続くことと思いますが、ここで今一度原点に立ち返り、同友会での学びと実践の大切さについて皆様とともに考えていきたいと思います。

全県例会・第60回定時総会では、埼玉同友会のトップリーダーである小松君恵氏をお招きして、学びと交流を深めていきたいと思います。

ご多用のところと存じますが、皆様のご参加をいただけますようご案内申し上げます。

日時 2023年 4月26日(水)

時間：午後2時00分から

場所：ワークピア横浜（リアル&Zoom含）

参加費：6,000円（懇親会費込）

スケジュール：受付開始 午後1時30分から

- ①第1部総会議事&2030年ビジョンの発表（午後2時00分～4時00分）
- ②第2部特別報告&参加者同士の交流（午後4時10分～6時40分）
- ③第3部懇親会（午後6時50分～8時00分）

### 【特別報告】テーマ

## 「同友会の学びを『核』に 広がる経営と夢」

～「あったらいいな」寝言も言い続けられれば…～



### 報告者

埼玉中小企業家同友会 代表理事  
株式会社コマーム 取締役会長

小松君恵氏

### 【企業概要】

設立：1991年、社員数：561名（パート含む）、  
年商：13億円  
事業内容：保育・子育て支援事業  
<https://www.comaam.jp>



【その他のセミナー】

### 同友会を知る為のオリエンテーション

申込みはコチラ

4月19日(水) 午後6時30分～

テーマ:「同友会と私」

報告者: 東西工業(株) 代表取締役 丸中達哉氏

場所: 神奈川中小企業センター会議室 (リアル&Zoom)

会費: 無料



### 第13期経営基礎講座

申込みはコチラ

#### ①第1講: エイチ・エス・エー社の組織づくりとマネジメント手法

4月13日(木) 14:30～16:30

- ・社員を上手に活かす組織とは
  - ・社員を自立させる人材育成の手法
  - ・エイチ・エス・エーの組織経営の実践紹介
- 講師: (株)エイチ・エス・エー代表取締役 田中勉氏



#### ②第2講: 会社を成長に導き・継続させる手法～どんぶり経営からの脱却(ボクデン工業社モデル研究)～

4月20日(木) 14:30～16:30

- ・企業の成長ステージと自社の成長ステージ
  - ・どのように自社を成長させるのか
  - ・経営の悩みをどのように成長へのターニングポイントにしたのか
- ※ボクデン工業社は中小企業が抱える問題をモデルとした仮想企業
- 講師: 神楽坂コンサルティング(株)代表取締役 竹内一郎氏
- ※終了後17時まで相談会開催

#### ③第3講: 伸びる会社の組織づくり

5月11日(木) 14:30～16:30

- ・自社の成長ステージに合わせた就業規則とは
  - ・アフターコロナ時代の働き方と伸びる会社とは
  - ・組織づくりに役立つ助成金の活用
- 講師: 小山社労士事務所代表 小山暢宏氏
- ※終了後17時まで相談会開催

#### ④第4講: これだけは知っておきたい中小企業の法律知識

5月18日(木) 14:30～16:30

- ・今さら聞けない法律知識
  - ・各種契約の知っておきたい契約書作成のポイント
  - ・トラブル事例から学ぶ中小企業の法律トラブル予防法
- 講師: 弁護士法人エースパートナー法律事務所代表弁護士 阿野順一氏
- ※終了後17時まで相談会開催

#### ⑤第5講(財務①): 決算書の数字から考える経営改善の思考法

5月25日(木) 14:30～16:30

- ・会社の行方を左右する損益分岐点の基礎
- ・企業の命綱損益と資金繰りを理解する
- ・キャッシュフロー計算書を経営に役立てる方法

講師: 大竹税理士事務所代表 大竹秀毅氏  
※終了後17時まで相談会開催

#### ⑥第6講(財務②): 銀行も税理士も教えてくれない保険の活用術

6月8日(木) 14:30～16:30

- ・賢い保険の入り方
  - ・中小企業に役立つ保険の活用事例
- 講師: (株)ワイス・インフィニティ代表取締役 小林雅人氏
- ※終了後17時まで相談会開催

#### ⑦第7講: 女性経営者から見た会社経営のポイント～事業承継した経営者からみた企業経営とは～

6月15日(木) 14:30～16:30

- ・自社の技術力と人材を活かした経営戦略
  - ・行政と人脈を活かす経営
  - ・後継者育成と事業継承
- 講師: (株)スタックス取締役会長 星野妃世子氏
- ※修了書授与式及び写真撮影16:30～16:50
- ※第7講終了後、17時～19時まで懇親会を開催予定
- 受講者同士の交流の場として、また自社の紹介の時間も設けますので、受講される方はぜひご参加ください。
- ※コロナウイルス感染症の感染状況により中止することがあります。

#### ⑧特別講座: 社員に寄り添いながら、社員と共に成長する会社創り～80人の荒くれ板前に社長の想いは伝わったのか～

6月22日(木) 14:30～16:30

- ・社員、部下と信頼関係を構築する
  - ・一人一人の力を引き出すより良いコミュニケーションのヒント
  - ・VUCAの時代を社員の自発性で乗り越えていく
- 講師: (株)ユサワフードシステム代表取締役 湯澤剛氏
- ※終了後17時まで相談会開催

#### 2. 受講対象

- ①社長/経営幹部/幹部候補の皆様
- ②将来、会社を継いで社長になる方(後継者)
- ③独立して事業を始めようと思索されている方

#### 3. 開催概要

- ①コース: 全8回/定員30名
- ②日時: 4/15(木)、4/20(木)、5/11(木)、5/18(木)、5/25(木)、6/8(木)、6/15(木)、6/22(木) 14時30分～16時30分(17時まで相談会開催)
- ③場所: 神奈川中小企業センタービル6階大研修室(予定)
- ④主催: 神奈川県中小企業家同友会
- ⑤参加費: (参加費は請求書を発行させていただきます)  
同友会会員 1名15,000円(全7回)  
会員外 1名20,000円(全7回)  
スポット参加は1名1講座につき3,000円



(株)エイチ・エス・エー 代表取締役 田中 勉氏による講義の様子





### 横浜みなと支部(リアル&Zoom)

報告はコチラ

2月22日(水)午後6時00分～

テーマ：目の前のチャンスを掴め！～見せて貰おう  
か業界転換の実践とやらを～

報告者：(株)ミナロ 代表取締役 緑川 賢司氏



### 県央支部(リアルのみ)

報告はコチラ

2月20日(木)午後6時30分～

テーマ：非常勤経理部長への道～税務署・日立Grを  
辞めて何がしたいのか!?!～

報告者：(株)CMパートナー 代表取締役 坂口 猛氏



### 横浜中央支部(リアル&Zoom)

報告はコチラ

2月9日(木)午後6時30分～

テーマ：他社から学ぶ自社の未来  
～4つの事例を自社に活かす大討論会～

報告者：マックスホーム(株) 代表取締役 菅野 正佳氏  
さとやまハンター合同会社 代表社員 情野 剛氏  
(株)横浜エクセレンス  
事業本部ホームタウン事業部 部長 桜井 直哉氏  
ペンギンワークス 代表 戸田 敏治氏



### 相模原支部(リアル&Zoom)

報告はコチラ

2月22日(水)午後6時30分～

テーマ：ブックオフも始まりは相模原の中小企業  
だった～創業メンバーが語る成長の舞台裏～

報告者：(株)ミンナのみカタHD 社外取締役  
ブックオフグループホールディングス(株) 内部監査部長  
永谷 佳史氏



### 横浜北支部(リアルのみ)

報告はコチラ

2月15日(水)午後6時30分～

テーマ：支部会員さんいらっしゃーい!! お互いを  
もっと知り合う交流会

～知識・アイデア・人脈・ビジネス・プライベートを広  
げよう～



### 湘南支部(リアル&Zoom)

報告はコチラ

2月15日(水)午後6時30分～

テーマ：事業は人なり！ココにありますよ！共同求  
人トリセツ

～理念経営実践で少しわかってきた「人を生かす経営」～

報告者：(株)応用ソフト開発 代表取締役 鈴木 克彦氏



### 川崎支部&ダイバーシティ委員会 (リアル&Zoom)

報告はコチラ

2月21日(火)午後6時00分～

テーマ：超短時間雇用の実践例と多様な雇用の在り  
方～JOB型雇用へのはじめの一歩～

講師：東京大学先端科学技術研究センター  
社会包摂システム分野 教授 近藤 武夫氏



### 県南支部(リアル&Zoom)

報告はコチラ

2月17日(金)午後6時30分～

テーマ：創業132年企業の過去・現在・未来！

報告者：(株)斉藤建設 代表取締役 斉藤 正朗氏



### 小田原支部(リアル&Zoom)

報告はコチラ

2月16日(木)午後6時30分～

テーマ：自社の現状と課題を語る！

報告者：(株)春海水産 代表取締役 牧野 慎一郎氏  
(株)バーソンライフ 代表取締役 鳥海 忠明氏



### たま田園支部(リアル&Zoom)

報告はコチラ

2月17日(金)午後6時30分～

テーマ：自社の現状と課題を語る!!

報告者：(株)サークルテクノス  
執行役員 矢越 和高氏  
DIGIPRO 代表 松葉慎弥氏  
(株)グローバルアクト 代表取締役 今井雄也氏  
ネクストテラス(株) 代表取締役 岡本 忍氏



## 名刺広告掲載会員様

大募集!

神奈川県同友会の機関誌  
DOYU kanagawaに貴社の  
広告を載せてみませんか？  
詳しくは、事務局まで。

☎045-222-3671



## DVD販売

各¥8,000  
(消費税込、送料180円)

### ビジネスセミナーVol. 1

40億円完済も見えた。なのに、悩みができた…  
波乱万丈の40億円返済の物語。

(株)湯佐和  
代表取締役 湯澤 剛氏



### ビジネスセミナーVol. 2

人間尊重で増収増益経営  
第6回「日本でいちばん大切にしたい会社」  
大賞厚生労働大臣賞受賞企業

(株)エイチ・エス・エー  
代表取締役 田中 勉氏



# 支部さんぽ

vol. 8

〈県央支部・伊勢原編〉

Kura Master 2022プラチナ賞受賞の  
日本酒「雨降」の蔵元とミシュラン二つ星の大山詣で



吉川醸造。なまこ壁の酒蔵と煙突が目を引きまます。



大山阿夫利神社下社。水をつかさどる神であることから、左に、江戸の火消し「め組」のまといの像が飾られています。



伊勢原地名の由来となった伊勢原大神宮。伊勢原駅から中央通り沿いに徒歩10分ほどのところにあります。

今回の案内人は、県央支部所属で伊勢原市内在住の小杉大樹さん(株式会社うすいファーム)。同行したいと手を挙げたのは、たま田園支部「御朱印クラブ」の佐々木良司さん(有限会社Natural Art)です。朝、愛甲石田駅で待ち合わせて、まずは神々の門を意味する地名「神戸(ごうど)」にある吉川(きっかわ)醸造を訪ねました。

## 2020年にM&Aで再出発をした 吉川醸造の常識を覆す酒造り

目を引いたのは、蔵元というよりはお風呂屋さんを連想するような、そびえたつ煙突です。隣には、なまこ壁と屋根のやぐらが印象的な酒蔵がありました。

1912年(大正元年)創業。かつては「菊勇」という銘柄の酒で名を馳せていたそうですが、日本人気の低迷とともに経営が厳しくなり、2020年(令和2年)9月に精米業で創業したシマダグループに権利を委譲し、再出発しています。にもかかわらず、驚いたことに、その翌年には新銘柄「雨降」を生み出し、海外のコンクールで入賞しています。

「実は、引き継いだ時に仕込み用の原料米が全くありませんでした。もう購入していなかったのです。」と、常務の二宮慎介さん。しかし、コロナ禍で他の醸造元が減産していたため、幸い原料米を調達することができたのだと、蔵元の合頭義理さんは語ります。現在は、前社長は顧問に、杜氏や従業員はそのまま新組織に残っています。だからこそ、初年度から新酒を作ることができたのだそう。

しかし、常務の二宮さんは、前職が介護施設の統括管理者、蔵元の合頭さんは一級建築士と、酒造りには縁がなかった異色のコンビ。その二人が、杜氏の水野雅則さんと



蔵元の合頭義理さん(左)と常務の二宮慎介さん(右)。温度管理ができるサーマルタンクを導入して、精米10%の酒造りに挑みました。

ともに、世界に愛されるおいしい日本酒造りに挑戦しています。丹沢の伏流水である硬水を井戸から汲み上げ、米を10%しか磨かず、極低温で醸します。

通常は、酒に雑味が出ないように、酒米の表面を磨きます。大吟醸の場合は、精

米歩合50%以下と規定されています。ところが、「精米しすぎないことで、コメの甘みとうまみを十分に生かすことができます。」と、二宮さん。しかし、精米度合いを下げると、酵母への栄養が豊富になるので発酵が進みすぎ、雑味が出てしまいます。そのため、繊細な温度管理が必須になり、時間も手間も通常の倍以上かかるのだそうです。

ある意味、非効率な。それでも、日本人気が低迷する国内だけでなく、世界を視野に試行錯誤し、新酒の開発を続けました。そしてついに出来たのが、型破りな日本酒「雨降(Afuri)」です。華やかな香りと清冽な味わいが特徴の日本酒です。

初年度から世界各地の酒の鑑評会で審査員を魅了し、数々の賞を受賞しています。2022年には「雨降NARI 純米大吟醸」がフランスの「Kura Master」日本酒コンクールで見事プラチナ賞を、「雨降TERRA 山麴仕込」が金賞を射止めました。ラベルの文字は大山阿夫利神社の神主さんの揮毫によるもの。ワインボトルのようなお洒落な形状のボトルを採用するなど、隅々までこだわりを感じる逸品に仕上がっています。現在、年間8万本の日本酒を生産し、その2割は海外の日本酒ブームの波に乗り、中国、アメリカ、台湾、香港など、9か国に輸出されています。



大きな釜で酒米を蒸す。水は丹沢の伏流水を井戸から汲み上げています。



吉川醸造の売店。ここで「雨降」各種を購入できます。

◆ 吉川醸造 神奈川県伊勢原市神戸681  
TEL : 0463-95-3071 FAX : 0463-95-4903  
<https://kikawa-jozo.com/> \*売店もあります。(月~土8:30~16:30)



## 縄文の古代から続く霊山・大山は ミシュラン2つ星の眺望

続いて向かった先は、丹沢大山国定公園に位置する大山です。標高1252m。別名「雨降山（あふりやま）」と呼ばれるこの山は、ふもとが晴れた日にも霧や霏がかかるとが多いのだとか。縄文の古代から霊山として崇められ、江戸時代には人口が100万人だったにもかかわらず



ケーブルカーで大山の中腹にある大山阿夫利神社下社まで行くことができます。

ひと夏に20万人が訪れていた人気の霊山でした。2016年には日本遺産に認定されています。

目指したのは、標高700mにある大山阿夫利神社の下社です。山頂にある本社は険しい山道を登ったところにあるので、ケーブルカーで上ることができる下社を目指しました。「ケーブルカーで登れるので楽勝！」と思っていたら、駐車場からケーブルカーの駅までがすでに上り階段の参道でした。（徒歩15分）

上り階段が続く大山の参道の両側には、土産物店や飲食店、宿坊が立ち並んでいます。

それも相当な急坂で、しかも長いです。両脇の土産物店や飲食店、宿坊を眺めながら登りますが、相当上ったと思った頃に「もうすぐ半分」と階段に書かれた文字に、思わず絶句しました。

ケーブルカーは20分おきに出ています。そのケーブルカーも急こう配を上がっていきます。

到着したのは、山の中腹地。ケーブルカーの終点から、またしても階段をのぼったところにあるのが、大山阿夫利神社の下社です。ここからは、遠く江の島や房総半島、東京都心の高層ビル群まで眺望でき、ミシュラン・グリーンガイド・ジャポンの2つ星に認定されています。眺望を楽しめる茶寮「石尊」もありますので、ここで一息というのもよさそうです。因みに、吉川醸造の「雨降」も茶寮で味わえます。



参道には、大山阿夫利神社参詣の土産物として知られる大山こまの工房もありました。非常によく回ることから、「金運がついて回る」といわれ、江戸時代から大山信仰人気の土産物です。

大山阿夫利神社は、江戸時代には火消しをはじめ、農民や漁民からも水をつかさどる神、航行守護の神として庶民信仰の中心でした。源頼朝が武運長久を願い太刀を納めた神社でもあります。

大山阿夫利神社の御祭神は大山祇大神（おおやまつみのおおかみ）と、大雷神（おおいかずちのかみ）、高竈神（たかおかみのかみ）です。大山祇大神は、富士山の御祭神「木花咲耶姫」の父君です。

下社にお参りしたら、脇にある木花咲耶姫と姉の石長比売が祀られた浅間社も忘れずにお参りしたいもの。パワースポットなのだと佐々木さんが教えてくれました。また、下社拝殿の地下には神水が湧き出ていて、誰でも味わうことができます。因みに、伊勢原市大山

山一帯は名水百選に選ばれています。



案内人の小杉さん(株式会社うすいファーム)。ミシュラン・グリーンガイド・ジャポンの2つ星に認定されている大山阿夫利神社下社からの眺めは圧巻です。

◆大山阿夫利神社 神奈川県伊勢原市大山355  
<https://www.afuri.or.jp/>

## 伊勢原の地名発祥の杜 「伊勢原大神宮」

昼過ぎに向かったのは、伊勢原大神宮です。「大神宮さん」と地元の人に親しまれるこの神社は、江戸時代の初期、元和6年（1620年）にこの地を開拓した伊勢出身の山田曾右衛門と鎌倉出身の湯浅清左衛門によって、伊勢神宮より祭神を勧請し創建されたものです。



伊勢原大神宮は、伊勢神宮より祭神を勧請し創建されました。伊勢神宮と同様に、外宮から内宮にお参りします。

伊勢神宮に倣い、天照大神は内宮、豊受姫大神は外宮に祀られています。この御祭神に由来して、この地は伊勢原と呼ばれるようになったそうです。

◆伊勢原大神宮 神奈川県伊勢原市伊勢原3-8-1  
<https://www.daijingu.net/>

## 散歩の終点は 厚木の「うすいファーム」

散歩の最後に、案内してくださった小杉さんの会社「株式会社うすいファーム」（厚木市）に立ち寄りしました。店舗右手には、できたばかりの2階建て新社屋がありました。



うすいファーム(厚木)の店舗。屋根の風見豚が目印です。

厚木豚を販売する店舗では、火曜日と木曜日が「モツの日」。この日には、行列ができるそう。取材はあいにく月曜日だったので、大人気の「王様のメンチ」を購入して帰途につきました。

◆株式会社うすいファーム（直売所）  
神奈川県厚木市上落合227-1 TEL：046-228-1326  
11：00～18：00（水曜定休） <https://www.usuinosan.jp/>

## 伊勢原市内の 会員企業

友伸興業株式会社  
取締役 小田島恵利子  
伊勢原市坪ノ内79-7（県央支部）

有限会社キクチ電機  
代表取締役 菊地工  
伊勢原市東大竹945-1（相模原支部）

株式会社エスホケン  
代表取締役 清水昇  
伊勢原市桜台1-18-5（県央支部）

塚本経営法務事務所  
行政書士 塚本富男  
伊勢原市下落合29-1（県央支部）



神鋼産業株式会社

株式会社矢田産業  
代表取締役 矢田浩次  
伊勢原市石田1465-11（県央支部）

神鋼産業株式会社  
取締役社長 弓田大介  
伊勢原市下谷1257（湘南支部）

今回ご紹介した場所は  
右記でご覧いただけます。  
<https://goo.gl/maps/JzVWDEPB2yoiun98>



〈文：（有）マス・クリエイターズ 佐伯和恵〉



# 人事コンサルタントは天職だと 言い切る姿勢に覚悟が見えた



株式会社  
フェアネス・コーポレーション  
代表取締役 金子厚子氏  
(たま田園支部サポーター幹事・  
元女性部副部長・社員教育委員会委員)

●株式会社フェアネス・コーポレーション  
横浜市港北区日吉本町1丁目6-22  
TEL: 045-884-8080  
<https://www.fairness-corp.jp/>

「人材アセスメントは天職だと思っていま  
す。」と、金子さん。仕事に向かい合う覚悟の  
ようなものを感じるひと言が返ってきた。  
二〇一一年、四七歳の時、思い切って自宅で  
起業した。その後すぐに、神奈川同友会に入会  
している。

## 人事コンサルタントとして 中小企業の採用・育成を支える

金子さんの仕事は、人事コンサルティング事  
業。アセスメントによる分析を活用して、採用・  
育成のお手伝い等をする会社である。例えば「B  
ICAVII」というフィードバックシートを用  
いた公正なデータを基に適性を分析し、人事課  
題を解決して、人・仕事・組織の最適化をはか  
る専門コンサルティングを提供している。

二〇一五年に東京、横浜、川崎のいずれから  
もアクセスが良い武蔵小杉にオフィスを構え  
た。そして、コロナ禍を経て、今年自宅に近い  
日吉に事務所を移転している。さらに、今後の  
展望をじっくり考えたいと、今春、第六一期経  
営指針作成部会の参加も予定しているそうだ。  
年内には、ギャラクシー出版から本も出版予定  
である。

そんな金子さんの気分転換は、フルートとお  
酒。能登の銘酒「農口（のぐち）」がお気に入り  
だと勧めてくれた。

神奈川同友会には女性会員も多数在籍してい  
るが、数多の会員から人事コンサルタントとし  
て頼りにされている女性会員が「株式会社フェア  
ネス・コーポレーション」代表取締役の金子  
厚子さんである。

## 生まれつき心臓病を抱え、一歳で大手術

一九六四年、富山で建築関係のサラリーマン  
だった父と、専業主婦の母のもとに長女として  
生まれた。二歳違いの兄がいる。実は、金子さ  
んは生まれつき「動脈管開存症」という心臓の  
病を抱えていた。そこで、一歳半を迎えたとき  
に心臓手術を受け、四歳になると、石川県金沢  
市に転居した。そして、その翌年に父がコンピ  
ュータソフトの会社を起業している。

幼少期のことを伺うと、本人は、「病弱だっ  
たため、おとなしい子どもでした。」と語るが、

兄と取っ組み合いのけんかをすることも多く、  
どうやらおとなしいばかりの子でもなかつ  
たようだ。小学校では児童会の副会長に選出さ  
れるなど、活発な一面もあったのである。  
フルートで吹奏楽アンサンブルコンテストの  
全国大会に出場した

金沢市立額中学校に進学すると、吹奏楽部に  
入部した。選んだ楽器は、フルートだった。そ  
して、県内屈指の進学校である石川県立金沢泉  
丘高校に進学すると、やはり吹奏楽部に入部す  
る。すると、そこには当時大学生だった指揮者  
の厳しい指導が待っていた。のちに県立小松明  
峰高校を全国吹奏楽コンクールで石川県初の金  
賞に導いたことで知られる齊藤忠直氏である。  
必死で練習を重ね、フルート四重奏でアンサン  
ブルコンテストの全国大会に出場した。  
その一方で、「一人暮らしの同級生の家に集

まってマージャンをしたり、授業をさぼって喫  
茶店にいったりしていました。今だったら大問  
題になるでしょうけれど、当時はのどがでし  
たね」と、笑う。

文化祭では三年生がクラス毎に野外劇を披露  
するのが慣例の高校で、金子さんのクラスが演  
じたのはオリジナル脚本「ラ・ベルサイユ」。  
金子さんはヒロインであるマリーアントワネッ  
トの異母妹を演じたそうだ。

そして、両親の意向もあって、日本女子大の  
文学部国文科に進学し、卒業後は日本電気株式  
会社（NEC）に入社した。

## 夫は公務員で転勤族 待っていたのは三年間の専業主婦生活

配属されたのは、資材部だった。勤務終了と  
ともにロッカーに向かい、マニキュアを塗って  
友人とティスコに出かけた。

そんな生活が四年ほど続いた二六歳の時、両  
親の求めに応じ、帰郷した。そして、お茶の先  
生の紹介で知り合ったのが、公務員をしている  
現在のご主人だったという。

結婚と同時に京都に住まいを移した。そして、  
ここから転勤生活が始まったのである。翌年の  
三月には山形県鶴岡市に、その後、大阪府池田  
市、秋田県大仙市、東京都世田谷区成城と、転  
勤を重ねた。山形で長女が、大阪で次女が生ま  
れた。専業主婦として、子育てに専念する日々  
が続いた。



幼少期はおとなしい子どもだった



花のOL時代。実家にて。





経営者のみなさまへ

伝えよう  
あなたの会社の想い!!

記念誌 広報誌  
機関紙... etc

〒236-0004 横浜市金沢区福浦 2-1-12  
TEL (045) 785-1700 FAX (045) 784-6902

株式会社 神奈川機関紙印刷所

会社のクルマ  
ちょっと凹んでるけど、  
これくらい、いいでしょ?

会社の車こそ、キレイにしてください。  
キズのある車では会社のイメージも悪くなります。  
代車もお出します。安心してお任せください。



会社のイメージアップにも貢献する

ぶつけたらすぐ検索 村松鋳金

☎044-850-5075 9:00~18:00(日曜・祭日定休)

有限会社 村松鋳金塗装  
MURAMATSU.B.P

## Hi! Hi! Hi! 会員訪問

〒220-0011 神奈川県横浜市西区  
高島2-5-10 ストーク菱沼ビル3階  
TEL045-444-1557  
URL <https://japanhousing.jp/>

ジャパンハウジング株式会社 代表取締役 根本社太郎さん (横浜中央支部)

横浜駅東口より徒歩5分。ジャパンハウジング株式会社は、外国人専門の不動産コンシェルジュサービスを行う会社です。外国籍の方々向けの賃貸住宅と売買仲介の他、宗教や文化・食生活まで尊重するユニークな外国人専門の社宅管理事業も展開しています。社員の約半数が外国籍。様々な言語が飛び交う活気がある職場です。また、在日外国人に向けて、日本で快適に暮らすための「外国人向け日本の住まい方セミナー」も不定期で開催しています。

代表の根本社太郎さんは、横浜市生まれ。大学院時代に一時上海に在住。帰国後、不動産会社に勤務する傍ら、休日は営業先のNPOでボランティアに参画。自分の思い描くサービスでさらにお客様に喜んでもらいたいと、2006年に創業しました。企業理念は、「日本を第二の故郷にする」「関わる人々が共に幸せになるような会社を目指していきたい」と語ってくださいました。

(訪問取材(有)テラーマックス 外木宏明)



## NEW FACE 新会員紹介

	会社名	社内役職	会員名	所属支部	入会日	事業概要	紹介者
1	(株)古田土経営	支店長	平林 裕一	横浜中央	2023年1月10日	経営コンサルティング	事務局 (HP)
2	(株)KMTプランニング	代表取締役	佐野 美紀	横浜みなと	2023年1月11日	コーチング及び研修	白神敬太
3	(株)BABERUTH	代表取締役	長崎 誠	湘南	2023年1月11日	フィットネス事業、パーソナルコンディショニングジムの運営	木村亮太
4	ライフ&キャリア	代表	小川 真央	県央	2023年1月12日	キャリアコーチング、ライフコーチング、住宅コンサルティング	事務局 (HP)
5	炉端美蔵	店長	四本 竜馬	相模原	2023年1月12日	飲食業	榎本重秋
6	(株)トータルオフィスサポート	代表取締役	西山 浩司	横浜中央	2023年1月13日	オフィス機器の販売・保守	伊藤秀司
7	DefenceSEC	代表	鈴木 芳光	相模原	2023年1月17日	スモールビジネス向け情報システム部署の提供	三鴨岐子
8	FuLien	代表	大島 明子	横浜みなと	2023年1月17日	女性経営サポート、中小企業ITサポート、コーチ、1on1支援	白神敬太
9	(株)SHARELIVE	代表取締役	石山 紗希	横浜中央	2023年1月23日	コンサルティング	菅野正佳
10	(株)エコツワーライト湘南	代表取締役	小島 智樹	湘南	2023年1月25日	NOx還元剤尿素水アドブルの製造販売	松永裕之

2022年2月28日現在会員数：859名 (全国会員数：47,029名)

### 会員Information~会員皆様からの情報をお待ちしております~

#### 住所変更

(有)レントオール平塚 代表取締役 嶋田政光氏 (湘南支部)  
旧：〒254-0014 平塚市四之宮2-9-40 TEL：0463-22-7500 FAX：0463-22-7518  
新：〒254-0002 平塚市横内4079 TEL：0463-86-6664 FAX：0463-86-6824

#### 屋号・住所変更

(株)うせい 代表取締役 前田 豊氏 (県南支部)  
旧：前田福祉社労士事務所  
〒239-0814 神奈川県横須賀市二葉2-5-13 TEL：046-854-4190  
新：(株)うせい  
〒239-0831 横須賀市久里浜5-2-7ライオンズプラザ久里浜102 TEL：050-1248-6665

### 編集後記

先日、広報委員会として公正取引委員会の取材にお邪魔した翌日、五輪談合で公正取引委員会が6社を告発したニュースが流れました。忙しい最中に取材対応していただいた先方の気持ちを無駄にしない記事にしないと、と身が引き締まる思いです。

LM総合法律事務所 網野 雅広



## 利益は社員とお客様に還元したい もっと地域に根付く建設会社へ



手掘りの様子。文化財保護のため、人工的に日陰を作ることが難しく、夏の炎天下は厳しい作業になる。

自社ビルにトレーニングジムとバー、ソファのあるカフェ風の食堂、制服はポロシャツ。そんなイマドキな建設会社が鎌倉にある。創業132年の株式会社齊藤建設だ。

とび職から始まった齊藤建設は代表取締役の齊藤正朗(まさあき)氏で5代続く。2017年に「今しかない!」と覚悟を持って事業継承した。齊藤氏は今までの建設業のイメージを変えようとチャレンジを続けている。

### 文化財発掘も行う建設会社

齊藤建設は建材センター、不動産、建築・建築設計、土木、文化財発掘と建設に関する多岐にわたる業務を行っている。文化財発掘は鎌倉の建設会社ならではの業務だろう。

表紙の写真は鎌倉駅から徒歩3分という場所だ。源氏が権勢を誇った時代の遺構の下から弥生時代の遺構が発掘された。

ある程度重機で掘り下げた後は、ひたすら人力で掘る。踏み固められた硬い層や異なる年代を示す土の色を見ながら掘っていく。

「最低で60cmは掘ります。どこまで掘るかは、埋蔵物と遺構の規模や重要性にもよって変わります。海岸沿いの駐車場を作る時には2m掘りました。」と説明してくれた。

### 採用も効率化しよう!とエージェント契約

日本では今、施工管理ができる人材は取り合いが続いている。建設管理業務が社業の齊藤建設もそのあおりを受けている。

採用のために40~50万円/月かかる転職サイトへの掲載を行ってきた。しかし、採用面接で満足のいく回答を得られない。また、採用してもすぐに辞めてしまう。果ては面接に無連絡で来ない。採用あるあるだ。これでは効率が悪すぎると、採用方法を変えることにした。

採用エージェントと契約し、齊藤建設の理念、働く環

境、求める人材像とマッチした人を紹介してもらう。費用はそれなりにかかるが、面接する側のストレスや準備を考えると、はるかに効率的だと言う。結果、アンマッチによる退職が減った。

### 利益は社員やお客様に還元すべき 福利厚生に力を注ぐ

2021年には自社ビルも竣工した。社員の意見も取り込み、トレーニングジムやバーも設けた。会員制リゾート施設、生命保険の優遇など、福利厚生の実践にも力を入れている。

「会社の利益は社員とお客様に還元すべきだと考えています。うちの会社は建設業では珍しいと思いますが、終業時間を過ぎるとほとんど人がいません。私が家族で過ごす時間を大切にしてほしいと考えているからです。だから、会社が少しの負担をすることで、社員の家族が笑顔になれることをやるようにしています。」

### 社員とお客様のためのDX

また、最近ではDX化にも取り組んでいる。グループウェアを導入し、スケジュール管理、社内稟議の決済ワークフロー、不用品あげます掲示板の立ち上げなどを行っている。

出退勤もICカード化し、朝夕に「ピッ」とタッチするだけでデータがまとめられ、社労士へ送られ、給与計算される。見積・請求計算にもPDFを自動読込してデータベース化できるソフトを導入した。

「自動化できる部分はできるだけ自動化していきたいと考えています。それでできた時間を、社員とお客様にとって有意義な時間にして欲しいからです。」と、笑顔で語る。

### もっと地域に根付いた会社になりたい

齊藤建設はここ数年で鎌倉市内にフレンチレストラン<sup>1</sup>とギャラリー<sup>2</sup>を開店させた。ともに予約でいっ

ぱいになっている。

「先代までの努力があって、齊藤建設は鎌倉では老舗の会社になっていますが、私の代でもっと地域に根付いた会社にしていきたいと考えています。鎌倉は歴史や自然が豊かな地です。鎌倉の良いところをもっと伝えていきたいのです。」

幼いころからいずれば父の仕事を継ぐと決めて生きてきた。5代目の野望は大きい。



「社員とは良いことも悪いことも伝え話し合っています。」と笑顔で語る齊藤氏。

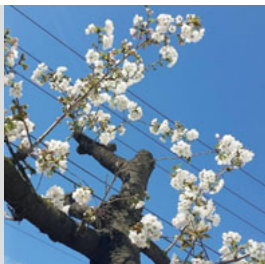
\*1 HOT CARROT(ホットキャロット鎌倉)  
神奈川県鎌倉市御成町4-28  
0467-23-0550  
<https://hotcarrot-kamakura.com/>

\*2 KATACOTO GALLERY  
鎌倉市扇ガ谷1-1-21  
<https://katakoto-gallery.jp/>

(取材・文：株式会社アールジャパン 荒岩 理津子 / デザイン・レイアウト：(有)デザインスペースマジック 佐藤 慎治)

彩時季  
4月

村上電業(株)  
村上 明香  
(むらかみあすか)  
(横浜北支部)



寒さが和らぎ、春麗らかな景色が広がっています。

春の訪れには「春の渡り」と言われる野鳥の中に、メジロを見つけられます。スズメより小さくウグイスに似て、鮮やかな黄緑色の姿をしています。

目の周りが白いというところに特徴があります。

メジロは森林の他に市街地の公園の木々にいて、花の蜜や果汁など甘いものが好きな野鳥です。耳を傾けていますと、とても可愛い鳴き声です。

新年度ではありますが、喧騒の合間に野鳥の声を聴きながら、心穏やかに過ごす時間をみつけてみませんか。

#### 【広報委員】

【横浜中央支部】中林正幸、網野雅広 | 【横浜みなと支部】野垣博文、 | 【横浜北支部】角田孝志、 | 【川崎支部】 | 【相模原支部】 | 【県央支部】 | 【湘南支部】 | 【県南支部】 | 【小田原支部】 | 【たま田園支部】佐藤慎治、  
松村千代、堤由里恵、今井鉄平 | 川崎賢智郎、木村亮太、石田悠希子 | 嶋崎公平、村上明香 | 外木宏明 | 野崎綾二 | 岡部達彦、天野哲也 | 鈴木大 | 荒岩理津子 | 小山暢宏 | 鈴崎治男、佐々木良司

表紙/photo：中林正幸(有)マス・クリエイターズ / design：佐藤慎治(有)デザインスペースマジック